

# Socialrådgivere i dagtilbud og skoler kan gribe børn i dalende trivsel

Socialfaglige medarbejdere i dagtilbud og skoler kan være med til at sikre en tidlig indsats for børn og unge i mistrivsel. Et fælles børnesyn og en tydelig ramme for samarbejdet med pædagoger og lærere er vigtige ingredienser. Og så er det optimalt for samarbejdet, når socialfaglige medarbejdere arbejder uden myndighed, så alle mødes i øjenhøjde.

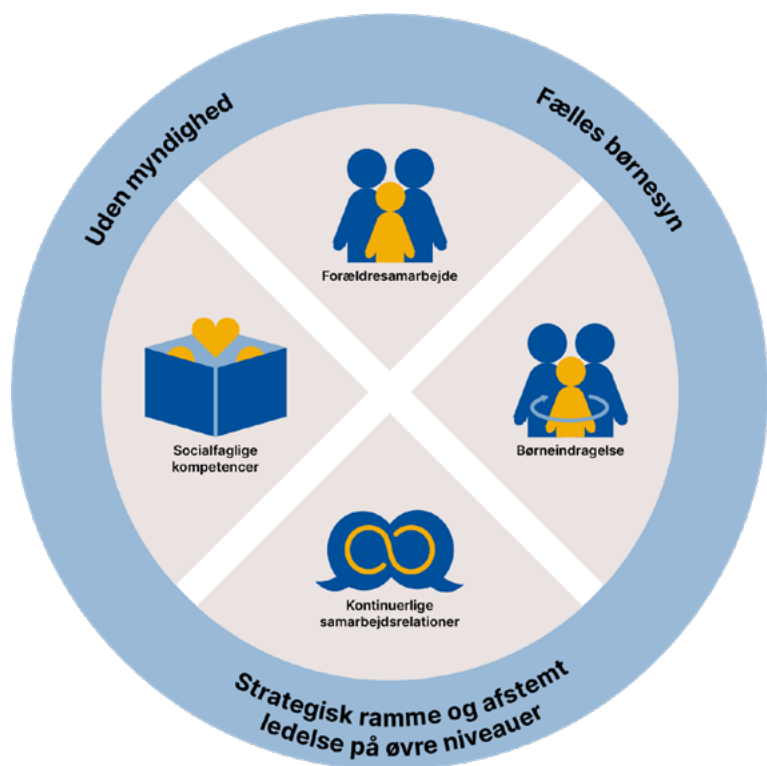
Næsten dagligt kan medierne komme med tal, historier og undersøgelser om børn og unge, der ikke trives. Det kan være børn, der er ængstelige og får ondt i maven, når de skal i skole. Sårbare unge, der plages af stress og ensomhed. Eller der kan være tale om omfattende problemer med selvskaade, spiseforstyrrelser og invaliderende angst.

Manglende trivsel findes i mange grader, og som regel er der gået noget forud for svære problemstillinger. Derfor er der ofte mulighed for at forebygge, at problemerne eskaleres, hvis der sættes ind i tide.

Mange kommuner arbejder med et tættere samarbejde mellem socialfaglige medarbejdere, pædagoger og lærere som en vej til at skabe tidlige og sammenhængende indsatser for børn og unge i begyndende mistrivsel. Indsatser, der griber dem dér, hvor de er – i dagtilbud og skole. Og som samtidig formår at bygge bro til kommunens øvrige tilbud, hvis der viser sig behov for det.

*Men samarbejder bliver som bekendt ikke velfungerende af sig selv. Så hvad er det væsentligt at være opmærksom på, hvis man som kommune ønsker at arbejde på denne måde?*

Det har VIVE afdækket for Social- og Boligstyrelsen. I en rapport (maj 2023) fremlægges en model, hvor der peges på først og fremmest tre væsentlige forhold, som den strategiske ledelse har ansvar for at prioritere:



Model for socialfaglige medarbejdere i skole og dagtilbud (kilde: VIVE)

## Strategisk ramme og afstemt ledelse

Lærere, pædagoger, ledere og medarbejdere i PPR m. fl. skal vide, hvordan og hvornår de kan samarbejde med en socialfaglig medarbejder - fx en socialrådgiver - i deres daglige arbejde med børns trivsel.

En tydelig fælles ramme og struktur for brugen af personaleressourcer på tværs af faggrupper skaber klarhed om ansvarsfordelingen. Med afstemte forventninger til hinandens arbejde og opgaver er det nemmere at skabe gode og kontinuerlige relationer og bruge hinandens kompetencer i et tæt og tidligt samarbejde.

En tydelig struktur kan også gøre det nemmere at sætte hurtigt ind med støtte og hjælp til børn og forældre. Systematiske mødefora og klare aftaler om videndeling kan fx sikre, at alle ved, hvad der er besluttet, og hvem der har ansvaret for at gøre hvad.

Den fælles struktur skal samtidig give plads til fleksibilitet i de enkelte indsatser, fx når børn og forældre skal have mulighed for at være medbestemmende i beslutninger, som påvirker dem.

Det tværfaglige samarbejde skal slå igennem i alle ledelseslag i kommunen. Det er derfor vigtigt, at forvaltningschefer på tværs af dagtilbuds-, skole- og socialområdet er enige om den styrende ramme for samarbejdet mellem socialfaglige medarbejdere og pædagogisk personale.

## Et fælles børnesyn

Et fælles børnesyn på tværs af faggrupper på dagtilbuds-, skole- og socialområdet skaber et fælles sprog og ensartede tilgange til, hvordan børns oplevelser og viden bliver opfattet og inddraget.

Børnesynet bør være ressource- og helhedsorienteret med respekt for barnets perspektiver, behov og hverdagsliv. Samtidig skal både børn og forældre have mulighed for at blive hørt og være medbestemmende i beslutninger, som påvirker dem, så der skabes grobund for et ligeværdigt samarbejde.

## Uden myndighed

Socialfaglige medarbejdere har en vigtig rolle som bindeled til socialområdet. Der er gode erfaringer med at integrere socialfaglige medarbejdere, der kan give faglige råd, samtaleforløb og vejledning, men ikke har myndighed til at iværksætte tiltag efter gældende lovgivning.

Det skaber tillid i samarbejdet og gør det nemmere for børn og forældre at være åbne om problemerne. Og det sikrer også, at forholdet til kolleger fra andre faggrupper bliver ligeværdigt.

## Fire aspekter af det gode samarbejde

VIVE har også set nærmere på, hvilke lokale forhold i dagtilbuddet eller på skolen, der kendetegner den vellykkede integration af socialfaglige medarbejdere. Her nævnes fire aspekter eller såkaldte kerneelementer:

### *Socialfaglige kompetencer*

Et helt afgørende element i det gode samarbejde er de socialfaglige medarbejders kompetencer. Det omfatter både deres faglige og erfaringsmæssige ballast og deres relationelle, menneskelige og følelsesmæssige evner.

Socialfaglige medarbejdere kan med et helhedsorienteret syn på forholdet mellem barnet og dets omgivelser bidrage til, at der bliver skabt en bedre forståelse af udfordringer, og at der bliver fundet løsninger.

Samtidig har socialfaglige medarbejdere relevante og alsidige kompetencer til at gennemføre svære samtaler, anerkende barn og forældre og hjælpe dem med at forstå følelser og adfærd. De kan derfor supplere PPR og komme på banen i en tidlig indsats.

### *Forældresamarbejde*

Et gensidigt og ligeværdigt samarbejde baseret på tillid mellem forældre og de fagprofessionelle i dagtilbuddet/skolen er vigtigt for at skabe tidlige og relevante indsatser. Socialfaglige medarbejdere kan her supplere pædagoger og lærere i forældresamarbejdet med særligt fokus på forholdene i hjemmet bredt set, herunder også forældrenes evt. egne problemer og behov.

### *Børneinddragelse*

Med udgangspunkt i et fælles børnesyn bør børn og unge inddrages i drøftelser om deres liv på en måde, som tilgodeser deres alder og behov. Socialfaglige medarbejdere kan bidrage til, at børn får rum til at udtrykke deres behov og ønsker, ikke mindst med sigte på alt det, der ligger uden for dagtilbuddets eller skolens regi, som hjem, venner og fritidsliv.

### *Kontinuerlige samarbejdsrelationer*

Samarbejde mellem fagligheder er afgørende for at sikre en tidlig indsats, når der opstår bekymring for et barns trivsel. Det er væsentligt, at den socialfaglige medarbejder indgår i den fælles opgaveløsning, og at samarbejdet er baseret på:

- Gensidigt kendskab til hinandens kompetencer og opgaver, der fremmer sparring og inddragelse
- Gode indbyrdes relationer og kontinuitet, der fremmer tillid og tryghed til hinanden
- Tilgængelighed, så lærere og pædagoger kan komme i kontakt med deres socialfaglige kollega, når behovet opstår
- Faglig accept og anerkendelse, der giver respekt og nysgerrighed i forhold til hinandens kompetencer.

Skal samarbejdet fungere, kræver det samtidig, at ledelsen lokalt er opmærksom på at sætte de rigtige rammer, fx ved at invitere de forskellige fagprofessionelle med på personalemøder, i teamsamarbejder og lignende.

## Om modellen

Modellen for brug af socialfaglige medarbejdere i dagtilbud og skole er ikke afprøvet i praksis, men er en model, der bygger på en vidensafdækning af området. Vidensafdækningen er baseret på litteraturstudier og interviews med praktikere.

VIVE har udarbejdet vidensafdækningen og samarbejdet tæt med Social- og Boligstyrelsen om udvikling af modellen.

[Hent rapporten "Socialfaglige medarbejdere i skole og dagtilbud" \(2023\) på Social- og Boligstyrelsens hjemmeside](#)

Af Astrid Lindholm Harlou, fuldmægtig og Marie Thorsager Bjerre, specialkonsulent



Social- og Boligstyrelsen  
Edisonsvej 1  
5000 Odense C  
Tlf.: 72 42 37 00

[www.sbst.dk](http://www.sbst.dk)

**Juni 2023**